

Tecnologias avançadas da elmex[®], já em Portugal

O alívio imediato^{#3} e duradouro⁴ da sensibilidade dentária

O sistema (dentífrico e elixir) com a tecnologia Pro-Argin[®] reduz a hipersensibilidade dentinária 2 vezes mais do que um sistema de sais de potássio, com 8 semanas de uso⁵



CNP: 6615575

CNP: 6609206

CNP: 6618975

Para um alívio instantâneo, aplicar diretamente na superfície sensível e massajar delicadamente com a ponta do dedo durante um minuto.

1. Hines D et al. Poster #3406, July 2018 IADR. 2. J Clin Dent 20 (Spec Iss):23-31, 2009 3. Nathoo S. et al. J Clin Dent. 2009; 20 (edição especial): 123-130. 4. Docimo R. et al. J Clin Dent. 2009; 20 (edição especial): 17-22. 5. Boneta A, et al. J Dent. 201; 41:34-41.

Mais de 50 anos de experiência em higiene oral e forte cooperação com Profissionais de Saúde Oral



Em **25** países da Europa



Problema



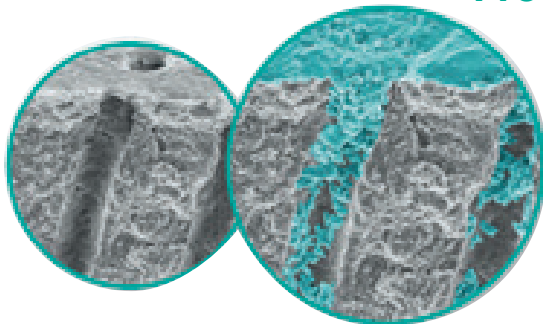
Dentina tubular

A hipersensibilidade dentinária e a dor

O processo de desmineralização implica a perda de minerais na parte frontal da lesão, numa área sob a superfície do esmalte, ocorrendo o transporte de íons ácidos da placa para a parte frontal da lesão, e de íons minerais da parte frontal da lesão para a placa.

Tecnologia

Pro-Argin



Antes
Dentina tubular aberta

Depois
Oclusão da dentina tubular

- ✓ Sela os canais que conduzem aos nervos sensíveis e bloqueia a dor.¹
- ✓ Cria uma barreira duradoura que protege contra a sensibilidade.²

Solução

Alívio imediato^{#3} e duradouro⁴ da dor causada pela hipersensibilidade dentinária



elmex® SENSITIVE PROFESSIONAL™ dentífrico e elixir são dispositivos médicos para o alívio da sensibilidade dentária. Para alívio imediato da dor, massageie de forma suave diretamente na área do dente sensível com a ponta do dedo por 1 minuto, 2 vezes ao dia. Crianças com menos de 12 anos: Não utilize a aplicação com a ponta do dedo para alívio imediato da dor. Crianças até 6 anos: utilizar uma quantidade do tamanho de uma ervilha, com supervisão durante a escovagem para minimizar a deglutição. Se estiver a tomar flúor proveniente de outras fontes, consulte o seu dentista ou o seu médico. Leia cuidadosamente a rotulagem. Data de revisão: Novembro 2020. Código interno 006B.